

# SLÄKTFORSKAR- DAGARNA 2023

---

ÖSTERSUND 26-27 AUGUSTI  
FRÅN KUSTER OCH FJÄLL



## Varmt välkommen till Folkets Hus i Östersund, Jämtland och Släktforskardagarna 2023!

Årets stora händelse då hela släktforskarvärlden samlas under två dagar för att träffas, vidga vyerna och hämta inspiration. Temat för i år är Mittnorden – från kuster och fjäll. Här visar ett fyrtiotal utställare sin verksamhet och erbjuder sina tjänster till besökarna. Du kan välja bland trettiofem olika föreläsare att lyssna till inom många intressanta ämnen. Utomhus finns en mat- och hantverksmarknad där du kan köpa din lunchmat, äta en glass eller ta en fika. Du kan också köpa med dig hem av det lokalproducerade mat- och slöjdhantverket på marknaden.

Föreningen Jämtlands Lokalhistoriker och Släktforskare välkomnar dig till mässan!



Folkets Hus i Östersund

## Tack till sponsorer, medfinansierare och samarbetspartners!

Vi vill tacka alla sponsorer, medfinansierare och samarbetspartners. Utan er hade det inte varit möjligt att arrangera Släktforskardagarna.

Arrangör



Huvudsponsor



Huvudpartner



Sponsorer, medfinansierare och samarbetspartners



# HUR VILL DU BÖRJA?

FamilySearch erbjuder ett flertal sätt för dig att ta reda på mer om din släktberättelse.



## GÖR SLÄKTUPPTÄCKTER

Det är lätt att se vilken information vi har om din släkt eller ditt efternamn.



## GÖR PERSONLIGA UPPTÄCKTER

Du är en stor del av ditt släktträd. Se vad som är unikt med ditt namn och födelseår.



## PÅBÖRJA DIN SLÄKTFORSKNING

Ta reda på vilka steg du först ska ta på din släktforskningsresa.



## SKAPA ETT SLÄKTTRÄD

Redo att börja fånga din släkthistoria? Ett släktträd är ett bra ställe att börja på.

## SKANNA QR-KODEN



## FÖR ATT UTFORSKA



## ENGAGERA DIG

Du kan hjälpa till att göra fler historiska uppteckningar sökbara.



## HITTA FÖRFÄDER I UPPTECKNINGAR

Vet du vilken förfader du letar efter? Kom igång med en riktad sökning i uppteckningar.



## KUL MED SLÄKTFORSKNING

Välj ur en lista över aktiviteter som gör det roligt att släktforska.



## SPARA SLÄKTMINNEN

Kom igång med att bevara dina familjefoton och berättelser för många generationer framöver.



## Jämtlands Lokalhistoriker och Släktforskare

<https://jls.genealogi.se>

# MÄSSERBJUDANDE!

Bli medlem i JLS, Jämtlands Lokalhistoriker och Släktforskare

Anmälan som görs under släktforskardagarna och som betalas inom en vecka gäller under resten av 2023 och hela 2024.

Medlemsavgift 200 kronor.

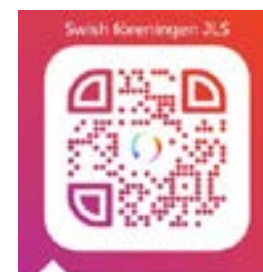
Familjemedlem och ungdom under 25 år 50 kronor.

Lämna namn och kontaktuppgifter i informationsdisken.

Betala direkt med swish 123 109 37 64

Bankgiro 715-6706

Plusgiro 28 91 92-7



Har du frågor?

Prata med någon av oss i de gröna tröjorna

# VÄLKOMMEN!

# Folkets Hus i Östersund

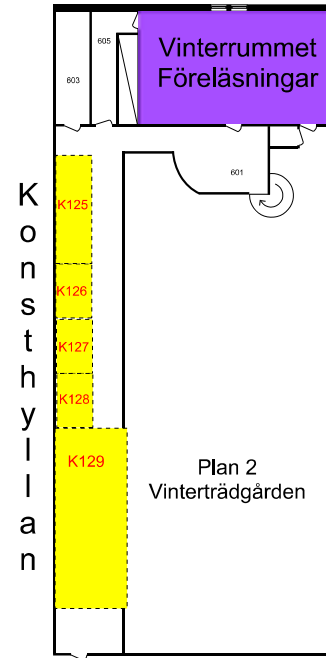
## Utställare

Vinterträdgården, PB-hallen, Konsthyllan och Foajén.

## Föreläsningar:

Arnlot, Sommarhagen, La Scala och Vinterrummet.

**Släktforskarhjälp** 1 tr upp vid entrén.



# UTSTÄLLARE

## FOAJÉN

- F 112 Hallands Släktforskarförening
- F 113 Malmö Släktforskarförening
- F 114 Arkiv Digital
- F 115 Sveriges Släktforskarförbund
- F 138 Ancytree AB

## VINTERTRÄDGÅRDEN

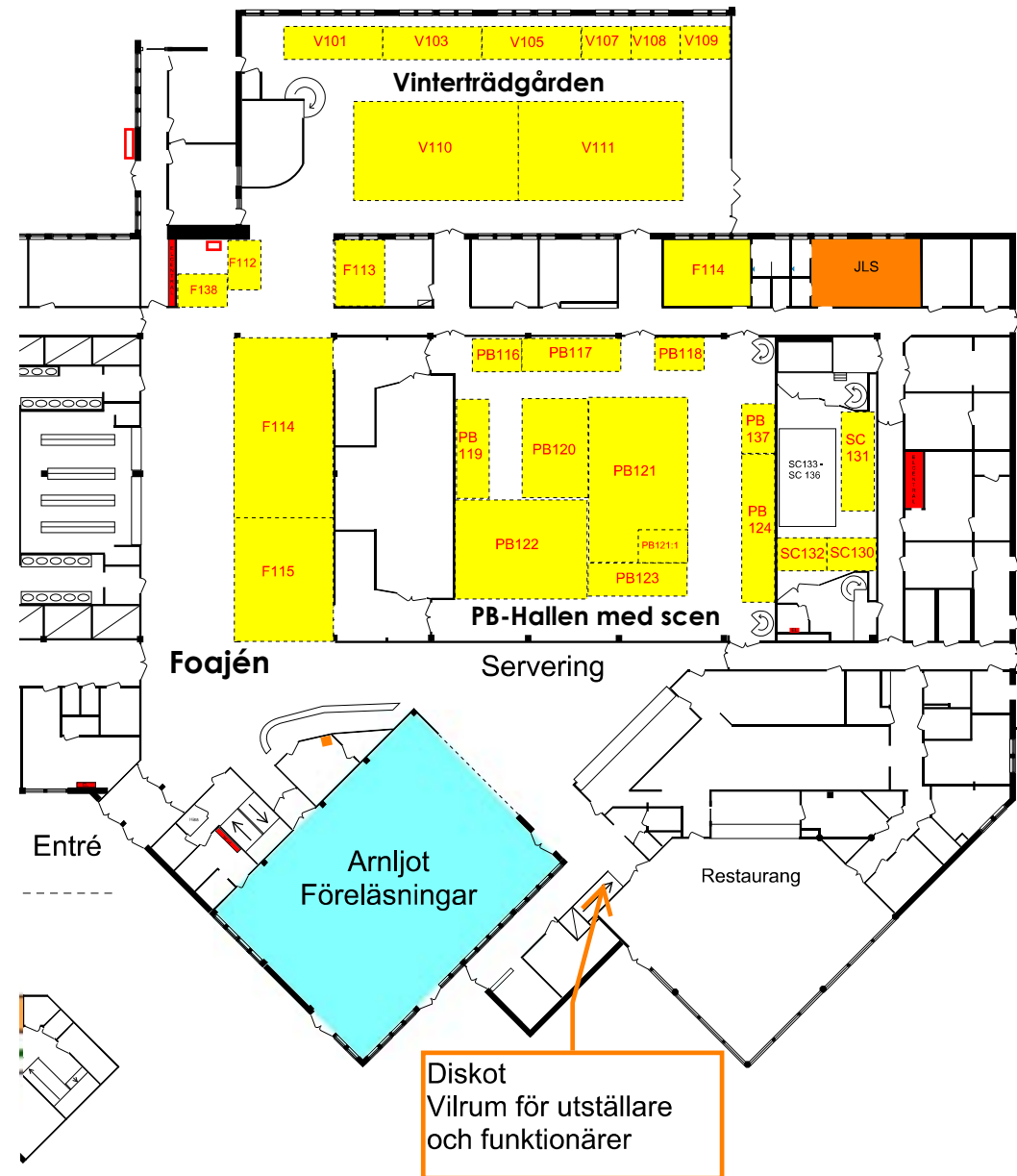
- V 101 Heimbygda
- V 103 Institutet för språk och folkminnen
- V 105 EmiWeb
- V 106 G-gruppen/AGT/AGOFF (Tyskland)
- V 107 Ålands Emigrantinstitut
- V 108 Estlandssvenskarnas Kulturförening SOV
- V 109 Finlands Släkthistoriska förening
- V 110 Ancestry
- V 111 Family Tree DNA

## PB-HALLEN

- PB 116 Judiska släktforskarföreningen i Sverige
- PB 117 Lappmarkens Släkt- och Bygdeforskare/  
Bernhard Nord-sällskapet
- PB 118 Värmlands Släktforskarförening
- PB 119 Slekt og Data Sør-Trøndelag
- PB 120 Genealogiska föreningen
- PB 121 Riksarkivet/Stockholms Stadsarkiv
- PB 121:1 Föreningsarkivet / Jämtlands läns Fornskriftssällskap /  
Svenska Arkivförbundet
- PB 122 FamilySearch
- PB 123 Riksdagsbiblioteket
- PB 124 Kungliga Biblioteket
- PB 137 Geneanet

## SCENEN

- SC 130 ABF Jämtland Härjedalen
- SC 131 Dalasamverkan (Släktforskning i Dalarna)
- SC 132 HomeDeco Släktträdet
- SC 133 Bokbord Helena Nordbäck
- SC 134 Bokbord Aksel Lindström Sällskapet / Föreningen Snilleriket
- SC 135 Släktingar AB
- SC 136 Bokbord Birger Ekerlid

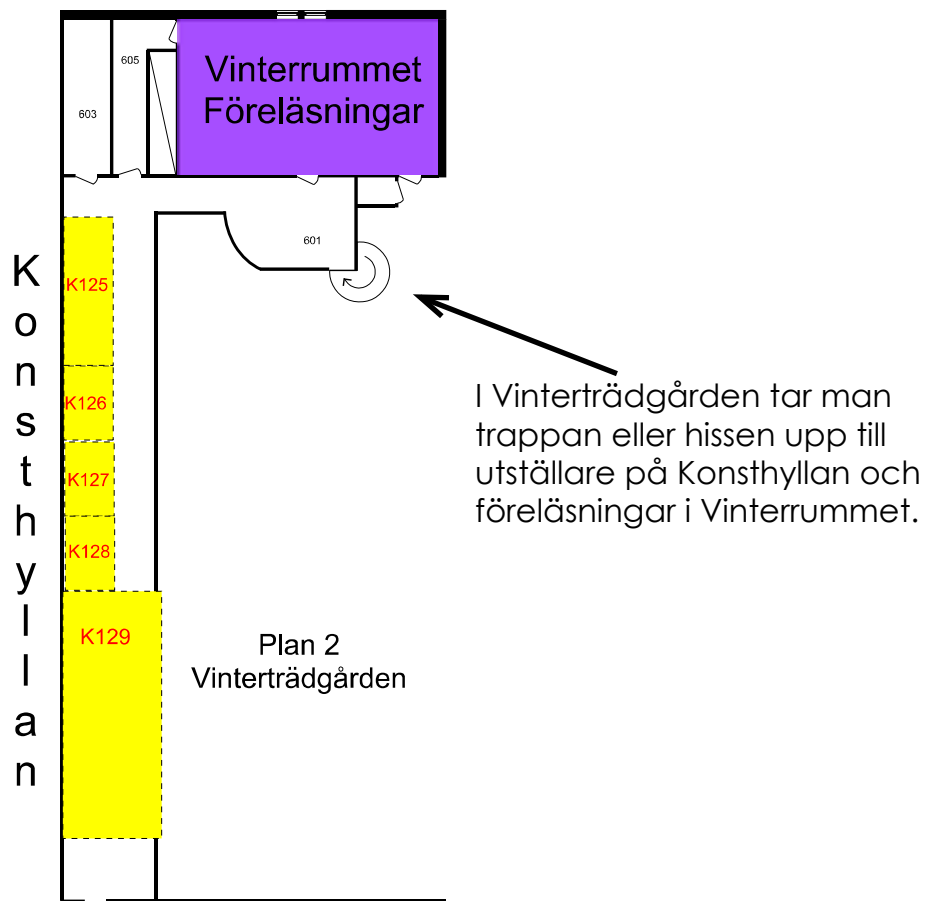




## UTSTÄLLARE, Konsthyllan plan 2

### KONSTHYLLAN

- K 125 Hembygds- och Släktforskare Nolaskogs
- K 126 Södra Västerbottens Släktforskare
- K 127 Medelpads Släktforskarförening/Huss-föreningen
- K 128 Jönköpingsbygdens genealogiska förening
- K 129 Föreningen DIS



## PRESENTATION AV UTSTÄLLARE

### F 112 Hallands Släktforskarförening

Välkommen att besöka oss – en av de föreningar som ökar mest. Vi presenterar vår Medlemsportal som innehåller allt en halländsk släktforskare behöver. Under församlingssidorna har vi samlat alla halländska församlingar. Du väljer vilken församling du vill veta mer om. Vi visar dig gärna!

### F 113 Malmö Släktforskarförening

Malmö Släktforskarförenings syfte är att skapa intresse för släktforskning, skapa kontakter mellan släktforskare inom och utom föreningen, stödja medlemmarna med råd, information och utbildning och söka samverkan med arkivvårdande organ, bibliotek samt föreningar med släktforsknings eller kulturhistorisk inriktning.

Detta gör vi genom att ge ut en släktforskartidning 2-3 gånger per år, bedriver ett stort antal kurser, har föreläsning 8-9 gånger om året och har jourhavande släktforskare på Malmö Stadsarkiv 3 eftermiddagar varje vecka.

### F 114 Arkiv Digital

ArkivDigital är störst i Sverige på släktforskning. Med ett abonnemang hos ArkivDigital kan du bläddra bland mer än 95 miljoner bilder ur kyrkböcker och andra historiska källor samt söka i mer än en kvarts miljard registerposter. De uppgifter du hittar sparar du enkelt i ett släkträd som ingår i tjänsten. Vi har även 4,7 miljoner flygbilder på hus och gårdar från hela Sverige. Har du aldrig använt ArkivDigital kan du prova tjänsten gratis i 24 timmar. Läs mer på vår hemsida, [www.arkivdigital.se](http://www.arkivdigital.se).

### F 115 Sveriges Släktforskarförbund

Här hittar du Rötterbokhandelns produkter till förmånliga mässpiser. Prata med Släkthistoriskt Forums redaktion och bläddra i nya, spännande böcker.

### **F 138      Ancytree AB**

Hos Ancytree AB kan du använda din släktforskningsdata för att skapa en släkttavla som sträcker sig från dåtid till nutid. Vi digitaliserar befintlig information och ger dig möjligheten att skapa anpassningsbara släkträd med högupplösta bakgrunder och foton. Beställ enkelt ditt släkträd och prydd väggen med en över-skådlig släkttavla. Vi erbjuder olika format beroende på storlek och generationer.

### **V 101      Heimbygda**

Heimbygda är den regionala organisationen för 70 hem-bygds-föreningar och nästan 10 000 medlemmar i Jämtland och Härjedalen. Hembygdsföreningarna vårdar, visar och utvecklar både det materiella och det lokala kulturarvet. Hembygdsföreningen fungerar som en mötesplats i lokalsamhället och bidrar till hållbar utveckling med engagemang, kunskap och erfarenheter.

### **V 103      Institutet för språk och folkminnen**

Institutet för språk och folkminnen (Isof) är en statlig myndighet. Vi samlar in, bygger upp och sprider kunskap om språk och kultur i det flerspråkiga Sverige.

### **V 105      EmiWeb**

Vi vill meddela att Skandinavien största migrationsdatabas har fått en uppfräschning i och med att en ny plattform är på plats. Tjänsten listar emigrant, immigrant och foto/dokumentarkiv, så att du kan spåra dina förfäders rötter och upptäcka intressanta detaljer om deras liv. I databaserna finns uppgifter om miljontals utvandrare och invandrare från och till Norden.

### **V106      G-gruppen/AGT/AGOFF (Tyskland)**

Vid årets släktforskardagar i Östersund deltar tre föreningar som befrämjar släktforskning i Tyskland och övriga länder runt Östersjön.

#### **G-gruppen – <https://g-gruppen.net>**

Vars motto är "Gränslös genealogi över Östersjön". En internetförening som verkar för att befrämja släktforskning i länderna runt Östersjön med en omfattande hemsida med information om hur man släktforskar i dessa länder.

#### **AGT - Arbeitsgemeinschaft Genealogie Thüringen e.V. -**

<https://agt-gen.de/> Släktforskning i Tysklands gröna hjärta Thüringen.

#### **AGOFF - Arbeitsgemeinschaft ostdeutscher Familienforscher e.**

**V. -** <https://agoff.de/> @Släktforskning i före detta tyska områden i östra Europa.

### **V 107      Ålands Emigrantinstitut**

Ålands Emigrantinstitut – centrum för åländska migrationshistorier, forskning och produktion – till er tjänst!

### **V 108      Estlandssvenskarnas Kulturförening SOV**

Estlandssvenskarnas kulturförening SOV har varit estlandssvenskarnas förbindelselänk sedan 1909 och har som syfte att bevara och sprida kunskap om den estlandssvenska folkgruppen. Föreningen är idag baserad i Stockholm och driver arkivverksamhet, tidningsredaktion och förlagsverksamhet i egen regi. Årligen arrangeras föreläsningar, utställningar eller studieresor för både medlemmar och en bredare allmänhet. SOV:s Släktforskargrupp lanserade under 2021 släktdatabasen Våra Anor och har för det arbetet mottagit en medalj från den Estlandssvenska Kulturförvaltningen i Estland. [www.estlandssvenskarna.org](http://www.estlandssvenskarna.org).

### **V 109      Finlands Släkthistoriska förening**

Finlands Släkthistoriska Förening (FSHF) grundades år 2004. Föreningens digitaliseringsprojekt möjliggör forskande i arkivmaterial på internet. I vårt digitala bildarkiv finner du kyrkoböcker. För våra medlemmar finns det även andra källor till förfogande i vår databas. För närvarande digitaliserar vi länsräkenskaper, militärrullor och domböcker.

### **V 110      Ancestry**

Ancestry ger möjlighet till personliga upptäcktsresor för att berika liv. Vi har världens största samling av historiska dokument online och världens största DNA-databas för släktforskning.

### **V 111      Family Tree DNA**

FamilyTreeDNA (FTDNA) är pionjären inom den genetiska släktforskningen, släktforskning med DNA. Upptäck din familjehistoria eller ditt djupa ursprung med vårt breda utbud av testtjänster som innehåller autosomalt (nära släkt) och de unika Y-DNA och mtDNA-testerna, där FTDNA är ensamma om kombinationen test och visning av resultatet i form av träd. Besök gärna vår webbplats [www.familytreedna.com](http://www.familytreedna.com).

### **PB 116      Judiska släktforskarföreningen i Sverige**

Judiska Släktforskarföreningen bildades 1997 och vi vill öka intresset för judisk släktforskning, sprida kunskap om källor, litteratur och metoder för att släktforska om judiska anor. Som medlem får du bland annat tillgång till råd från erfarna släktforskare. Vårt medlemsblad Mishpologen samt intressanta föreläsare. Mer information på [Judgen.se](http://Judgen.se) och på vår Facebooksida.

### **PB 117      Lappmarkens Släkt- och Bygdeforskare / Bernhard Nordh-sällskapet**

**Lappmarkens släkt- och bygdeforskare.** Föreningen för alla som forskar om folk och bygder i södra Lappland, Åsele lappmark. Föreningen informerar om verksamheten och säljer böcker om Lappland, bl.a. Nybyggjarliv, Doroteaborna och bokserien Berättelser från Vilhelmina.

**Bernhard Nordh-sällskapet.** Sällskapet arbetar för att väcka intresse för Bernhard Nordhs författarskap och verkar för utgivning och spridning av hans romaner. I monter säljs bl.a. nytryck av böckerna Marsfjällets skugga och Fjällfolk.

### **PB 118      Värmlands Släktforskarförening**

Följ mä oss te Värmland – ja kom till vår monter där vi hjälper dig med släktforskning i Värmland och där du kan kolla på våra publikationer.

I år fyller föreningen 40 år, vilket vi har uppmärksammat med en mycket lyckad värmländsk släktforskardag i maj och även kommer att uppmärksamma lite extra under hösten.

Besök gärna vår hemsida [www.varmlandsrotter.se](http://www.varmlandsrotter.se) och varför inte ta en titt på vår Facebook-sida.

### **PB 119      Slekt og Data Sør-Trøndelag**

"I slektsdatabasen Trondheimsbasen 2023 som dekker store deler av Midt-Norge, finnes dokumentasjon over 200 000 svenske medborgare i norske kyrkbøcker, folkräkningar, passprotokoller og emigrantlister. Vi hjelper dig at søka i dessa kilder"

### **PB 120      Genealogiska föreningen**

Genealogiska föreningen, GF, är en riksförening där medlemmarna ägnat sig åt släktforskning sedan 1933. Som medlem får du bland annat tillgång till digitala söktjänster med miljontals personuppgifter, GFs släktforskarbibliotek i Sundbyberg, vår tidskrift Släkt och Hävd med fyra nr per år samt en omfattande programverksamhet med många möten på videolänk via Zoom där du kan ställa frågor till erfarna släktforskare. Mer information på [genealogi.net](http://genealogi.net) och på GFs Facebooksida.



## **PB 121 Riksarkivet/Stockholms Stadsarkiv**

Riksarkivet är en statlig förvaltningsmyndighet under Kulturdepartementet. Vårt uppdrag är att säkerställa samhällets arkivinformation och göra den möjlig att använda över tid. Tillgång till autentisk information som kan användas i forskning, rättskipning och för allmänhetens insyn är grundläggande i ett demokratiskt samhälle. Vi finns på 11 olika platser i landet. Mer information om oss hittar du på: [www.riksarkivet.se](http://www.riksarkivet.se)

## **PB 121:1 Jämtlands läns Fornskriftssällskap/ Föreningsarkivet/Svenska Arkivförbundet**

**Föreningsarkivet i Jämtlands län** är det regionala enskilda arkivet för Jämtland och Härjedalen. Vår paroll är att Arkiv är till för att användas – till nytta och nöje. Är du intresserad av hur det Sverige vi har i dag har vuxit fram och hur människorna längs med vägen haft det – kom och prata med oss!

**Jämtlands läns fornskriftssällskap** jobbar för att göra historien läsbar. Vi skriver av originalkällor från arkiven från 1600- till 1900-talet och publicerar dem. Målsättningen är att bidra till utforskandet av Jämtlands och Härjedalens historia. Vi har skrivit av domböcker, sockenstämmoprotokoll, saköreslängder, brevsamlingar med mera, du hittar dem på [Fornskrift.se](http://Fornskrift.se) eller i bokform. Vi välkomnar nya medlemmar!

**Svenska Arkivförbundet** finns till för de enskilda arkiven i Sverige, enkelt förklarar all den information som inte tillhör det offentliga. Ett stort kulturarv som företag, föreningar, trossamfund, nätverk, gårdar och personer runt om i landet ger upphov till.

## **PB 122 FamilySearch**

FamilySearch ägnar sig åt att bevara viktiga släktuppteckningar och göra dem fritt tillgängliga på internet. Vårt arbete är världsomspännande och har inneburit samarbeten med över 10 000 organisationer i över 100 länder.

## **PB 123 Riksdagsbiblioteket**

Riksdagsprotokollen är en guldgruva för släktforskare, lokalhistoriker och andra som vill finna information om enskilda personer, orter eller specifika ärenden

## **PB 124 Kungliga Biblioteket**

Kungliga biblioteket (KB) presenterar sina digitala tjänster svenska dagstidningar och [Filmarkivet.se](http://Filmarkivet.se). Sök efter dina släktingar i historiska nyheter och se filmer på hur din hemort såg ut förr! Passa också på att berätta för oss vilka böcker du vill ha digitaliserade, så stöttar du vårt EU-projekt EODOPEN.

## **PB 137 Geneanet**

Lanserad 1996 av entusiaster inom släktforskning är Geneanet en gemenskap av fler än 5 miljoner medlemmar som gratis delar med sig av information, fler än 8 miljarder individer i familjeträden, flera digitaliserade arkivuppgifter, familjebilder och flera index tillgängligt genom avancerade sökmotorer och en blogg. En prenumeration på Premium erbjuder ytterligare möjligheter och tillgång till hundratals miljoner index tillhandahållna av våra partners

## **SC 130 ABF Jämtland Härjedalen**

ABF JH, Studieförbund med verksamhet i hela Jämtland. Kurser, föreläsningar och studiecirklar. [www.jh.abf.se](http://www.jh.abf.se).

## **SC 131 Dalasamverkan (Släktforskning i Dalarna)**

Dalasamverkan (Släktforskning i Dalarna), som består av Ovan-siljans släktforskare, Gagnefs släktforskarförening, Falubygdens släktforskarförening samt Släkt och Bygd i Borlänge.

## **SC 132 HomeDeco Släkträdet**

Släkten uppåt väggarna! Vi gör tavlor av din släkt. Vår specialitet är att göra släkträd med foton. Välkommen till vår monter! Det går naturligtvis att besöka vår hemsida också [www.homedeco.se](http://www.homedeco.se).

## **SC 133 Bokbord Helena Nordbäck**

Författande släktforskare, Rötterbloggare och historienörd som firar 30-årsjubileum som släktforskare i år! Har med ett rykande färskt jubileumshäfte, samt några andra. Välkomna!

### **SC 134      Bokbord Aksel Lindström Sällskapet / Föreningen Snilleriket**

Aksel Lindström föddes i Rossbol, Lockne 1904. Han var författare, pälsjägare, guldgrävare, Finlandsfrivillig, hundräddare och konstnär. Han dog 1962.

Aksel har skrivit 13 böcker mellan åren 1946 och 1962. Hans mest kända böcker är "Frösötrilogin": Den leende guden, Österhus brinner och Husfröjornas nycklar. Romanerna handlar om vikingatiden i Jämtland. Flera av hans böcker handlar om hans liv som trapper i Alaska, bla Kanuk och Kanuks kvinna. Genom Aksel blev Jämthunden godkänd som en egen ras 1946. Aksel Lindström Sällskapet bildades i mars 1994 och har till uppgift att lyfta fram Aksel Lindströms liv och konstnärliga gärning.

**Föreningen Snilleriket** har som sin uppgift att bevara, utveckla och föra ut kunskapen om några av de intressanta personer som de senaste 200 åren levt och verkat i södra Storsjöbygden, det område som fått namnet Snilleriket. I boken "Snillena i Snilleriket", berättas om femton "Snillen", deras liv och verk. Se även [www.snilleriket.se](http://www.snilleriket.se)

### **SC 135      Släktingar AB**

Släktingar.se skapades av släktforskaren och utvecklaren Vincent Eldefors med syftet att sammanställa och presentera trovärdig information om Sveriges befolkning och deras hembygd. Fokus ligger på källkritik och kvalitativa data där vi själva i hög grad tar ansvar för materialet i databasen. Hos oss kan du bland annat söka i den ständigt växande databasen, bygga ditt släktträd och ta reda på om du är släkt med en kändis. Vi erbjuder årsabonnemang men också kompletta släktutredningar för de som inte kan eller vill släktforska på egen hand.

### **SC 136      Bokbord Birger Ekerlid**

Birger Ekerlid, journalist och författare med särskilt intresse för lokal och samisk historia med släktforskning som grund. År 2021 tilldelades han den litterära utmärkelsen Hedenvindplaketten för trilogin Fjäll i förvandling, tre romaner som utspelar sig i samisk miljö.

### **K 125      Hembygds- och Släktforskare Nolaskogs**

Forskar, dataregistrerar och knyter ihop familjer i församlingar i Höga Kusten, Örnsköldsviks Kommun. Säljer databaser på CD/USB och skrifter om bygdens historia.

### **K 126      Södra Västerbottens Släktforskare**

Södra Västerbottens Släktforskare bildades 1978 och har idag omkring 400 medlemmar i kommunerna Robertsfors, Umeå, Nordmaling, Vännäs, Bjurholm och Vindelns. Vi ger ut tidskriften Slakten och anordnar föreläsningar, kurser och studiebesök.

### **K 127      Medelpads Släktforskarförening / Hussföreningen.**

Hur såg livet ut för mormors mormor? Har slakten levt i Medelpad sedan urminnes tider? Är den där berättelsen om farfars fars oäkta kusin verkligen sann? Och är vi verkligen valloner? Att släktforska kan vara så mycket mer än bara namn och datum. Det rymmer människoöden och berättelser från det förflutna, som länkar samman då och nu. Medelpads släktforskarförening (MSF) visar dig grunderna i släktforskning och ger tips och inspiration om hur du kommer vidare.

#### **HUSS-föreningen**

Släktföreningen Huss bildades 1926. Idag fungerar föreningen främst som en förening för släktforskning. Slakten Huss ursprung, så långt vi vet, är Medelpad och Torps församling. I Torp verkade den första av Hussarnas många kyrkoherdar, Erik Nicolai (Nilsson) Huss född 1590 Troligen i Hässjö, Medelpad. Han hade 6 barn, varav 3 söner, som vi bygger släktforskningen på.

## K 128 Jönköpingsbygdens genealogiska förening

Har du anor från Jönköpings trakten eller Jönköpings län? I vår medlemsportal på vår hemsida hittar du en sökbar databas över födda, vigda och döda i Jönköpings län. Här finner du även sockensidor, förteckningar, emigration, faktori, domböcker, släktutredningar och medlemstidningar. Besök vår monter för mässerbjudande och för att se mer av vår medlemsportal. Välkommen!

## K 129 Föreningen DIS

Sveriges största släktforskarförening där du får gemenskap, kunskap och utveckling. Föreningen DIS har verktygen som gör din släktforskning enklare. Se nyheterna i släktforskningsprogrammet Disgen och lär dig söka i stora släktdatabasen Disbyt och utnyttja genvägarna du kan få i Dispos.

Se vårt utbud av digitala historiska kartor. Bli medlem och ta del av DIS-Mitt och andra regionföreningars utbud av utbildningar, föredrag, med mera.

## Informationsdisken Studieförbundet Vuxenskolan

SV är medarrangör till släktforskar dagarnas föreläsningar och kulturprogram. Som folkbildare tror vi på ett samhälle där människan växer genom kunskap, delaktighet och har förmåga att forma sitt liv tillsammans med andra. Kom och prata föreningsutveckling, kolla in våra kurser och berätta om saker du vill lära dig och utvecklas i!



# Föreningen DIS

## Såväl nationell som lokal verksamhet

Verktyg som utvecklas av duktiga släktforskare som känner behoven.

- Disgen 2023 - släktforskningsprogrammet
- Disbyt - stora släktdatabasen
- Historiska kartor - Placera släkten på kartan
- Diskulogen - Sveriges största släktforskartidning
- Utbildning och support

## Välkommen till vår monter!

KONTAKT

013 - 14 90 43

dis@dis.se

PÅ INTERNET

www.dis.se

shop.dis.se



Vi gör din släktforskning enklare.

# JÄMTLÄNSK MARKNAD

Här kan du köpa din lunchmat, äta en glass eller ta en fika.

## TIVARS GÅRDSMEJERI KI 11-15

Tivars restaurang med gårdsbutik och mejeri. Vi gör ca 4-5 ton ost/år och lagar mat från grunden. En mysig restaurang sid Storsjöns strand, öppet året om. Ät lunch hos oss här på plats: eldostburgare, högrevsburgare, wok, varm korv samt kall dryck. Ost, marmelad, kex, sylt mm till försäljning. [www.tivars.se](http://www.tivars.se)



## BEFRIELSERÖRELSEN REPUBLIKEN JAMTLAND KI 11-15

Befrielseörelsen Republiken Jamtland verkar för att den lokala kulturen samt folkmålen jamska och herjeådalska bevaras respektive brukas. Ät lunch hos oss! Vi steker vår nationalrätt kolbulle. [www.republikenjamtland.se](http://www.republikenjamtland.se).



## DELIKATESSKOMPANIET

Försäljning av tunnbröd som säljes i påsar, bakat enligt gammalt recept. [www.tand410.se](http://www.tand410.se)

# MAT & HANTVERK

Slöjd- och mathantverk som t ex smide, honung, tunnbröd, trähantverk, stickade produkter och samisk slöjd.

## FREJAS BAKERI

Hantverksbakeri som använder ekologiska råvaror och surdeg, vårt fokus är att göra ett riktigt bra bröd. Vi gör även bullar som får långtidsjäsa. Här på marknaden kan du njuta av våra goda bullar och kakor till en kopp kaffe eller te. Försäljning av matbröd att ta med hem. Facebook: Frejasbakeri.



## RENATES KONDITORI

Renates konditori hittar ni i Krokoms centrum. Där serverar jag lunch samt gör min prisbelönta Gelato, mestvinnande i Jämtland i SM glassmästerskapen 2022 o 2023. Gelato enligt Italiensk tradition med de bästa råvaror. Jag gör även tårter och bakelser, allt från grunden med egna tårbottnar, vaniljkräm och sylt. Här på marknaden kan du njuta av Gelato. Facebook; Renateskonditori



# JÄMTLÄNDSK MARKNAD

## RASTENS HANTVERK



Arbeten i huvudsak svenska träslag, jag har som specialitet att använda grangren till framför allt mina dockmöbler i form av "stockmöbler". Allt är tillverkat för hand och ingen mastillverkning. Smycken, leksaker, askar mm. [www.rasten.se](http://www.rasten.se)

## STIFTELSEN GAALTIJE samiskt museum och butik

Säljer böcker, slöjd, smycken och renskinn. Gaaltije finns på Köpmangatan 58, öppet måndagar till fredagar 11.00-17.00. [www.gaaltije.se](http://www.gaaltije.se)



## PHUSONS KONSTHANTVERK

Konsthantverk: Huvudsak trätavlor, skulpturer, horn, kosor, fiskeväskor. Facebook: phusonskonsthantverk.

## SVEEGÅRDENS SMIDE

En liten smedja och butik i västjämmland. Säljer egentillverkat smide så som vinställ, ljusstakar, krok, smycken, örtnivar. [www.sveegardenssmide.se](http://www.sveegardenssmide.se)



# MAT & HANTVERK

## ÖNETS BIGÅRD

En liten biodling i Offerdal. Bina producerar honung och bivax som vi säljer. Vi gör och säljer även produkter som till exempel skinn- och lädersmorning. Facebook: Önets Bigård.

## JAMTBUA Åre Flagg & Reklamtryckeri AB

Åre Flagg & Reklamtryckeri AB s marknadsbod. Vi säljer Jämtlandsflaggor, Jämtlandsmössor, Jämtlandsinspirerande tryck på kläder mm. [www.areflagg.se](http://www.areflagg.se)



## M´S HEMSTICKADE ALSTER

Endast Lördag 26 augusti  
Hemstickade plagg från tomteluvor till tröjor.  
Instagram: stickatochannat.

## ULLFORUM SPINNERI AB



Endast söndag 27 augusti  
Ett minispinneri mitt i Sverige med ambition att ta tillvara den lokala ullen och spinna garn i världsklass. Ullforums verksamhet och produkter ska vara snäll mot människan och naturen. Vi säljer garner i olika grovlekar och färger, materialsatser med bland annat tröjor, sjalar, sockor, vantar och barnkläder.  
Facebook: Yarns & Barns, Instagram: yarns\_and\_barns  
webbutik [www.yarnsandbarns.com](http://www.yarnsandbarns.com)



# Mässpriser på böcker, tävlingar och specialerbjudanden

*Kom och träffa oss i foajén!*

Kolla in nyheterna från Rötterbokhandeln och Sveriges Släktforskarförbund, ta del av exklusiva erbjudanden och tävla om fina priser.

Vi har något för alla, oavsett om du är nybörjare eller om du har hållit på ett tag.



I vinter släpps nästa version av Sveriges Dödbok. Därför säljer vi nu ut version åtta till ett pangpris.



Författaren Peter Ragnvaldsson signerar. Mer information i montern.

NYHET



## Erbjudande TILL NYA PRENUMERANTER

Du som tecknar och betalar din prenumeration på Släkthistoriskt Forum direkt i montern under Släktforskarveckorna får boken *Tips och knep för din släktforskning* på köpet!





## Program Lördag 26 augusti

08.30	Mässan öppnar
09.00-10.00	Invigning i Arnljotsalen
11.00-17.00	Släktforskarhjälp

### ARNLJOTSALEN

<b>10.00-11.00</b>	Gunilla Nordlund	Att levandegöra människoöden i radio - Släktband och familjehemligheter i P1.
<b>11.30-12.30</b>	Niklas Hertzman	ArkivDigital - Nya möjligheter.
<b>13.00-14.00</b>	Peter Sjölund	Så dyker du djupare i släktens DNA.
<b>14.30-15.30</b>	Claes Westling	Våra historiska arkiv - en slumrande skatt.
<b>16.00-17.00</b>	Lena Norberg	Historiska kartor.

### LA SCALA

<b>11.30-12.30</b>	Svenbjörn Kilander	Jämtland i brytningstid.
<b>13.00-14.00</b>	Håkan Tunón	Fäbod och seterkultur i Sverige och Norge.
<b>14.30-15.30</b>	Lars Ericson Wolke	Soldatforskning, Jämtländsk och annan...
<b>16.00-17.00</b>	Marcus Berglund	De digitala nyhetsarkiven - en skattkammare.

## Släktforskar dagarna 2023

### SOMMARHAGEN

<b>11.30-12.30</b>	Ingeborg Arvastsson	En bit historia - kampen för kvinnlig rösträtt.
<b>13.00-14.00</b>	Jan Samuelsson	Den rätta vägen att gå ner till stan. Social och ekonomisk skiktning vid förra sekelskiftet.
<b>14.30-15.30</b>	Peter Ragnvaldsson	Släktforskning i Österled: Ryssland, Ukraina m fl.
<b>16.00-17.00</b>	Linda Kvist	När dnaresultat förändrar livet.

### VINTERRUMMET

<b>13.00-14.00</b>	Josefin Devine	"Säkerligen redlig och pålitlig" - om Ortnamnsarkivets samlingar och upptecknare.
<b>14.30-15.30</b>	Mats Rolén	Från Trond till Alma. Historia om en by vid allfarvägen under sexhundra år.
<b>16.00-17.00</b>	Michael Lundholm	Släktforskaren och lokalhistorikern Viktor Behm (1842-1915) i Tännäs och Hackås
17.00	Mässan stänger	
19.00	Middag på Restaurang Gamla Teatern	

## Program Söndag 27 augusti

08.30 Mässan öppnar

08.30 Släktforskarhjälp

### ARNLJOTSALEN

- 09.00-10.00** Karin Borgkvist Ljung Riksarkivets dolda skatter.
- 10.30-11.30** Jostein Molde Utvandringen över Trondheim havn 1850-1930.
- 12.00-13.00** Fredrik Mejster Bakom kulisserna i Genjägarna.
- 13.30-14.30** Christopher O'Regan En förlorad värld.
- 15.00-16.00** Maria Press Släktforskning i norska källor.

### LA SCALA

- 09.00-10.00** Anders Hansson Alkemisterna på Galhammar.
- 10.30-11.30** Niklas Hertzman ArkivDigital - Nya möjligheter.
- 12.00-13.00** Kari-Matti Piilahti Släktforskning i Finland och dess digitala källor.
- 13.30-14.30** Eva Tegnhed Jag vill ha kött på benen!
- 15.00-16.00** Karin Tegenborg Kvinnorna runt kungen.  
Falkdalen

## Släktforskarlagarna 2023

### SOMMARHAGEN

- 09.00-10.00** Christopher Thiele Estlandssvenskarna & släktforskning i Estland.
- 10.30-11.30** Markus Fjellström Ett kulturarv som smälter bort. GLAS-Glaciärrarkeologiska inventeringar i svenska Sapmi.
- 12.00-13.00** Thomas Lindgren Djurläkaren som slutade resa - en färd genom Österbotten, Jämtland och Trøndelag.
- 13.30-14.30** Tord Theland Mildhet och saktmod. Jämtland, freden i Brömsebro 1645 och övergången till svenskt styre.
- 15.00-16.00** Olof Holm Mysteriet med de två Heliga Birgittorna i Mattmar.

### VINTERRUMMET

- 10.30-11.30** Tommy Kuusela/  
Eva Thelin Jämtland och Härjedalen i Dialekt- och fornminnesarkivet i Uppsala.
- 12.00-13.00** Mona Bergman Kolonaten - Jordbruksexperiment i norra Sverige under det tidiga 1900-talet.
- 13.30-14.30** Ewa Ljungdahl Två sydsamiska kvinnoporträtt.
- 16.00 Mässan stänger

## PRESENTATION AV FÖRELÄSARE, Lördag

En längre version av föreläsarnas presentationer finns på hemsidan, [www.sfd2023.se](http://www.sfd2023.se)

Gunilla Nordlund

Släktband och Familjehemligheten i P1

Lördag, 10.00-11.00 ARNLJOT

Släktband startade 2004 som det första programmet om släktforskning i Sveriges Radio P1. I mer än 200 program har Gunilla Nordlund tillsammans med kollegan Elisabeth Renström mött släktforskare som berättat om sina framforskade anor. De har sedan kompletterat levnadsödet genom att besöka arkiv runt om i landet och träffat forskare som kunnat förklara och sätta in händelser och agerande i rätt sammanhang. Under våren sändes det sista Släktbandet och Gunilla kommer att berätta om några av de släkthistorier som berört henne extra mycket. Hon kommer också att berätta om hur hon i systerprogrammet Familjehemligheten, som började sändas hösten 2020, möter människor som genom en avslöjad familjehemlighet fått en ny syn på sig själv och sin historia.

*Gunilla Nordlund är uppväxt i Härmösand och började släktforska tidigt. Hon är journalist på Sveriges Radio och har varit programledare för Släktband i P1 sedan starten 2004. (Foto Curt Dahlgren.)*



Niklas Hertzman

ArkiDigital - Nya möjligheter

Lördag 11.30-12.30 ARNLJOT

Söndag 10.30-11.30 LA SCALA

ArkivDigital är det självklara valet för släktforskaren som behöver hitta uppgifter om sin släkt. Du hittar nästan 100 miljoner bilder från kyrkböcker och andra handlingar och mer än en kvarts miljard registerposter och sökingångar till handlingarna. I Släktrådet som har smarta kopplingar till bilderna och registerposterna antecknar du allt du hittar för att dokumentera din släkt. Niklas visar och berättar vilka möjligheter som finns. Nya handlingar och registerposter hjälper dig att hitta spännande saker.

*Niklas Hertzman har släktforskat i mer än 35 år och jobbat med digitalisering och att tillgängliggöra handlingar i över 20 år. Jobbar nu som innehållsansvarig, utbildare och föredragshållare i ArkivDigital. Vice ordförande i Malmö släktforskarförening och fungerar där även som medlemmarnas mentor med hjälp, tips och råd. Är en uppskattad och omtyckt föredragshållare som har hållit uppemot tusen föredrag i olika ämnen kopplade till släktforskning, både gällande "traditionell" pappersforskning och DNA.*



Svenbjörn Kilander

Jämtland i brytningstid

Lördag 11.30-12.30 LA SCALA

Om hur några socknar i västra och norra Jämtland mötte industrisamhället 1850-1910.

*Svenbjörn Kilander, f. 1951, professor emeritus i historia. Har tidigare utgivit monografierna Censur och propaganda. Statlig svensk informationspolitik under 1900-talets två första decennier (1981), Den nya staten och den gamla. En studie i ideologisk förändring (1991), En nationalriksedom av hälsoskatter. Jämtland och industrisamhället 1882-1910 (2008), När tiden byttes ut. Norra Jämtland och industrialiseringsprocessen 1850-1906 (2021)*



## Ingeborg Arvastsson

En bit historia - kampen för kvinnlig rösträtt

Lördag 11.30-12.30 SOMMARHAGEN

Via ett hårstrå hittar vi till bygdens starka kvinnor! Att kvinnors historia är dåligt dokumenterad och då inte helt sällan av en man, vet vi allt för väl. Så hur gör man, när man inte nöjer sig med att inget veta? Var börjar man ens leta? Följ med på min berättelse om hur jag, tillsammans med min kollega Linn Aldberg, hittade fram till de kvinnor som tog kampen för rösträtt och valbarhet i vår hemby, Oviken. Föreläsningen ger lyssnarna konkreta och användbara tips till sitt eget sökande efter historia som gömt sig.



*Ingeborg Arvastsson, 46 år, Oviken. DNA-släktforskare, Genjägare och arkivvessla som älskar att leta reda på det man inte trodde fanns. Rötter i Jämtland, Härjedalen, Dalarna, Gävleborg, Värmland, Södermanland och Skaraborg. Ja vad jag tror mig veta så långt i alla fall.*

## Peter Sjölund

Så dyker du djupare i släktens DNA

Lördag 13.00-14.00 ARNLJOT

I ditt DNA gömmer sig fler släktspar än du kan ana. Med rätt verktyg kan du hitta och följa dessa spår, för att bekräfta din släktforskning och göra nya spännande upptäckter. Peter kommer att visa de bästa verktygen och verkliga exempel på hur du kan använda olika typer av DNA-tester för att ta din DNA-släktforskning till nästa nivå.



*Peter Sjölund, DNA-släktforskaren som löste dubbelmordet i Linköping och som i mer än tio år drivit på utvecklingen av DNA-släktforskningen i Sverige. För sina insatser har Peter utnämnts till hedersdoktor vid Mittuniversitetet. Det bästa han vet är att få dela med sig av sina kunskaper, vilket han gör både via TV-program, DNA-böcker och föreläsningar.*

## Jan Samuelsson

Den rätta vägen att gå ner till stan

Lördag 13.00-14.00 SOMMARHAGEN

I föredraget vill jag visa hur en stad är socialt och ekonomiskt uppdelad – även i en liten norrlandsstad vid förra sekelskiftet. Jag tänker också ta upp några av de källor som släktforskare kan använda sig av som vill forska om städer under denna tid.

*Jan Samuelson är professor emeritus vid Mittuniversitetet, med stationering i Härnösand. Sedan 27 år bor jag i Härnösand. Min forskning har företrädesvis handlat om adel och eliter under 1500-1800-talen, men jag har ibland också hoppat in på andra områden (skidåkningens historia, stadshistoria mm). Denna föreläsning är ett resultat av detta biintresse.*



## Josefin Devine

"Säkerligen redlig och pålitlig" -

om Ortnamnsarkivets samlingar och upptecknare

Lördag 13.00-14.00 VINTERRUMMET

Föredraget handlar om hur ortnamnssamlingarna i Uppsala kommit till och vilken sorts information en släkt- eller gårdsforskare kan hitta där. Vilka var egentligen upptecknarna och deras uppgiftslämnare? Hur är materialet tillgängligt för den som forskar?

*Josefin Devine är fil. dr i nordiska språk och har skrivit en bok om ortnamnen i Hackås och Ovikens socknar i Jämtland. Hon är forskningsarkivarie vid namnavdelningen på Institutet för språk och folkminnen och arbetar med serien Sveriges ortnamn, men även med undervisning, crowdsourcing och pedagogiskt material om namn för både vuxna och barn.*





Håkan Tunón

Fäbod och seterkultur i Sverige och Norge

Lördag 13.00-14.00 LA SCALA

I fjäll- och skogsbygderna i de mellersta delarna av Sverige och i praktiskt taget hela Norge har fäbodbruket/seterdriften varit en viktig del i folkhushållningen. Denna bruksform har bidragit till en rik kultur och många naturvärden. Presentationen lyfter historia, nutid och framtid samt fäbodbrukarnas arbete med en bilateral nominering av fäbod- och seterkulturen till Unescos konvention om trygghet av det immateriella kulturarvet.



*Håkan Tunón är forskare vid SLU Centrum för biologisk mångfald i Uppsala. Hans verksamhet landar i gränslandet mellan natur och kultur. Han har producerat en mängd böcker, exempelvis kan nämnas Fäboden: naturen, kulturen och kulturlandskapet och Seterlandskapet: Historia, naturen og kulturen (2019).*

Claes Westling

Våra historiska arkiv - en slumrande skatt

Lördag, 14.30-15.30 ARNLJOT

Mindre än fem procent av vår gemensamma arkivskatt finns idag digitalt tillgängliga. Ändå ökar användandet av just dessa elektroniska bilder år efter år medan användningen av övriga 95 % minskar stadigt – trots att de i stor utsträckning innehåller information som kompletterar det man hittar digitalt. I framtiden riskerar de analoga arkiven att bli liggande helt oanvända. Det här är bakgrunden till boken Våra historiska arkiv-en slumrande skatt som utkom förra året. Den behandlar det vida arkivfältet, med stark tonvikt på det forskningsmaterial som används allt mindre.



*Claes Westling är fil. dr. i historia och 1:e arkivarie med nära 40 års erfarenhet av arkivforskning. (Foto Greta Westling)*

Lars Ericson Wolke

Soldatforskning. Jämtländsk och annan...

Lördag 14.30-15.30 LA SCALA

Föredraget kommer att behandla hur man hittar sina militära förfäder (1600-tal till 1900-tal), med tyngdpunkt på Jämtland och Mittnorden. Vilka möjliga källor finns det? Händelserna kring tåget över fjällen nyåret 1719 och vad vi vet om dem som var med där kommer att utgöra en del. Eftersom de flesta typer av källor finns i alla delar av Sverige och Finland (till 1809) har föredraget relevans även för andra delar av landet.



*Lars Ericson Wolke har varit professor i militärhistoria vid Försvarshögskolan i Stockholm. Åren 1983-2000 arbetade han vid Krigsarkivet och var ansvarig för arkivets forskarservice. Han har gett ut boken "Soldatforska" i Släktforskarförbundets handboksserie (2012, utvidgad uppl. 2020), och är en flitig föredragshållare hos släktforskar- och hembygdsföreningar. Han har egna rötter i Jämtland, Härjedalen och Tröndelagen. (Foto Madeleine Wolke.)*

Peter Ragnvaldsson

Släktforskning i Österled: Ryssland, Ukraina m fl.

Lördag 14.30-15.30 SOMMARHAGEN

Vi kommer att titta på vad som är möjligt för släktforskare att få fram via nätet när det gäller östra Europa. Möjligheterna är begränsade men det finns en del man kan få fram.

*Peter Ragnvaldsson är Fil.mag, historiker. Han arbetar med släktforskning i form av släktforskningslärare, uppdragsforskare och projektforskare. Han är ordförande för Helsingfors Släktforskare samt styrelsemedlem i Finlands Släkthistoriska förening (FSHF) och projektledare för Projekt Soldattorp i Finland.*



Mats Rolén

Från Trond till Alma

Lördag 14.30-15.30 VINTERRUMMET

Stavre ligger vid Revsundssjön i sydöstra Jämtland. Genom byn går Mittbanan och E14. Där bodde 1410 Trond med sin familj. Fram till stormaktstidens slut berördes byn av strider om herraväldet över Jämtland. Sågverksindustrins genombrott vid 1800-talets mitt fick stora ekonomiska följder i inlandets skogsbygder. Skönviks AB hade ett förvaltningskontor och en ångsåg i Stavre. I min forskning sätter jag in den lokala historien i sitt regionala och nationella sammanhang.



Mats Rolén är född i Dockmyr, Nyhem 1948 och docent i historia vid Uppsala universitet. Han har bland annat publicerat *Skogsbygd i omvandling* (1979), *Jämtlands och Härjedalens historia. Femte delen. 1880–1980* (red., 1990), *En man steg på tåget. Grosshandlare Erik Olof Sundin i Stavre* (2017), *Stavre. En by i Jämtland* (2021) och *Almas bok. Historien om ångaren Alma 1873–2023* (medförfattare, 2023).

Lena Norberg

Historiska kartor

Lördag 16.00-17.00 ARNLJOT

Lantmäteriets kartmaterial kan ge dig information om platsen där dina förfäder bodde. Utforska en by och se var din gård ligger och vem som står som ägare. Du kan även jämföra byns markanvändning mellan två tidsperioder och se förändringen som har skett i byn. Materialet som visas är från 1628 till 1928 och det är både kartor och texthandlingar.



Lena Norberg arbetar på Lantmäteriet och har sedan några år tillbaka hållit föredrag om *Historiska kartor för släktforskarföreningar*. (Foto: Frank Werle)

Linda Kvist

När DNA-resultat förändrar livet

Lördag 16.00-17.00 SOMMARHAGEN

Tänk vad ett kinskrap på en liten tops kan leda till. En väl bevarad släkthemlighet avslöjas efter över 60 år. En rejäl gren i släktträdet måste kapas och funderingar på vem man är och var man kommer ifrån gnager. Men på den där lilla topsen finns även möjligheten att få svar på det som ingen nu levande kan berätta.



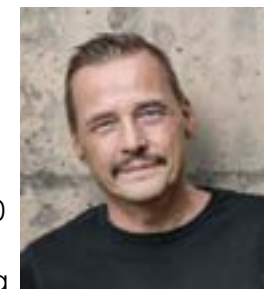
2013 tog Linda Kvist ett dnatest som avslöjade att mannen hennes farmor var gift med inte var hennes biologiska farfar. Hon bestämde sig för att hitta vem hennes farfar var men alla inblandade var döda sedan länge och hon fick förlita sig på att dna skulle hjälpa henne att lösa gåtan.

Marcus Berglund

De digitala nyhetsarkiven - en skattkammare

Lördag 16.00-17.00 LA SCALA

Sedan KB:s digitaliserade dagstidningsarkiv öppnades för allmänheten för några år sedan har det utgjort en veritabel guldgruva för släktforskare och historiker. Man får tillgång till nyheter, personer, stämningar och skvaller från nästan 400 år tillbaka. Det är ett fantastiskt verktyg, men där finns också många fällor för den som vill använda fidingarna som källmaterial. Östersunds-Postens kulturredaktör Marcus Berglund arbetar med att tillgängliggöra dessa historiska nyheter. Han kommer att berätta om de möjligheter – och de källmässiga fallgropar – man behöver vara medveten om när man dyker ner i de nyhetshistoriska bråddjupen. För i den historiska nyhetsjournalistikens värld är inte riktigt allt som det ser ut vid första anblicken.



Marcus Berglund är kulturredaktör på Östersunds-Posten, utbildad i ekonomisk historia och journalistik, med en lika stor passion för båda ämnena.



Mikael Lundholm

Släktforskaren och lokalhistorikern Viktor Behm (1842-1915) i Tännäs och Hackås

Lördag 16.00-17.00 VINTERRUMMET

Släktforskaren Viktor Behm (1842–1915) publicerade 1888 och 1913 två böcker om sin släkt. Föredraget kommer att handla om dessa böcker från källkritisk synpunkt, baserad på Michaels egen publicerade forskning om slakten Behm. Särskilt diskuteras vad släktforskare idag måste tänka på när man stöter på äldre släktforskning.

Michael Lundholm född 1959 är professor i nationalekonomi på Stockholms universitet. Kassör i Genealogiska Föreningen (GF) och redaktör för Svensk Genealogisk Tidskrift. Han har publicerat släktforskning i bland annat Släkt och Hävd, Svensk Genealogisk Tidskrift, Släkthistoriska studier och Släktforskarnas årsbok. Författare till handboken "Källkritik och källhänvisningar" (2016). Erhöll 2018 Sveriges släktforskarförbunds hederspris till Victor Örnbergs minne. (Foto: Sören Andersson / Rickard Kilström)



## PRESENTATION AV FÖRELÄSARE, Söndag

Karin Borgkvist Ljung

Riksarkivets dolda skatter

Söndag 09.00-10.00 ARNLJOTSALEN

Föreläsningen ger dig en fribiljett rakt in i Riksarkivets allra heligaste utrymmen, dit annars endast en del forskare och Riksarkivets personal har tillträde. Alla bilder som kommer att visas har en unik, spännande och lärorik historia och många av dem har aldrig tidigare visats!

Karin Borgkvist Ljung (filosofie magister i etnologi) har arbetat som frilansjournalist på Svenska Dagbladet och varit chef på Riksarkivets forskarexpedition. Hon har studerat Konstvetenskap, Arkeologi, Paleografi, samt har forskarkompetens i Etnologi. Numer ägnar hon sig huvudsakligen åt arkivpedagogik och paleografi (handskriftstydnin).



"Här möts du av det myller av kreativitet, konstnärskap och hantverksskicklighet som Jämtlands län bubblar av."

(Coompanion Jämtlands län)

VARDAGAR 10-18

LÖRDAGAR 11-15

ZÄTAGRÄND 1 (hörnet Biblioteksgatan)

ÖSTERSUND

www.gaupa.se

**VÄKOMMEN!**

Årets kooperativ i Jämtland Härjedalen 2023

Anders Hansson

Alkemisterna på Galhammar

Söndag 09.00-10.00 LA SCALA

Föredraget handlar om Mattias Franke och Anders Kempe som bägge var militärer i 1600-talets Jämtland. Men de var även typiska renässansmänniskor och självlärda vetenskapsmän tillika alkemister. Vilka tankegångar påverkades de av och hur spreds dessa sedan vidare i deras omgivning? Hur såg deras sociala nätverk ut och vilka konsekvenser fick deras arbeten?

Anders Hansson är 1:e antikvarie och chefsarkeolog på läns museet Jamtli. Specialområden är fjällvärldens arkeologi och Armfeldts karoliner under 1700-talet i Jämtland.



## Christopher Thiele

### Estlandssvenskar & släktforskning i Estland

Söndag 09.00-10.00 SOMMARHAGEN

Längs Estlands kust har det funnits en svenskspråkig bondebefolkning sedan åtminstone 1200-talet. Under andra världskriget blev minoriteten tillsammans med tusentals andra baltar en diaspora i bland annat Sverige. Estlandssvenskarna har sedan dess behållit kontakten genom Estlandssvenskarnas kulturförening – Svenska Odlingens Vänner. Föredraget ger en överblick över estlandssvenskarnas historia och det arbete som idag bedrivs av kulturföreningens Släktforskargrupp. Ett digitaliseringsprojekt som knyter ihop arkiven i Sverige med Estland.



*Christopher Thiele är ormsösvensk uppvuxen på Gotland, ekonom till yrket och en av initiativtagarna till Estlandssvenskarnas Släktforskargrupp. Gruppen utsågs till årets kulturbärare 2022 av Estlandssvenska Kulturförvaltningen som enligt Estlands minoritetslagar än idag har kultuell autonomi.*

## Jostein Molde

### Utvandringen över Trondheim havn

Söndag 10.30-11.30 ARNLJOTSALEN

Trondheim var Norges nest største utvandringshavn, etter Oslo. En årsak til det var at utvandre-re fra hele Nordkalotten reiste over Trondheim, det vil si fra Nord-Norge og nordlige Sverige, særlig fra Jemtland. Mer enn 44.000 svensker er registrert utvandret over Trondheim, og det utgjør 23% av den totale utvandringen derfra. Foredraget vil ha vekt på denne svenske utvandringen.



*Jostein Molde, født 1951, bor i Trondheim. Pensjonert historiker. Var ansatt i Landslaget for lokalhistorie i mer enn 25 år, herav 19 år som generalsekretær. Har i over 40 år arbeidet med utvandringshistorien for Trøndelag, og utga i 2020 boken "Det bli itj nå tå før trønderan kjæm. Utvandringen fra Trøndelag 1837-1930".*

## Markus Fjellström

### Ett kulturarv som smälter bort

Söndag 10.30-11.30 SOMMARHAGEN

GLAS – Glaciärrarkeologiska inventeringar i svenska Sapmi.

Glaciärrarkeologi är ett alltmer växande forskningsfält. Sedan 2017 har glaciärrarkeologiska inventeringar utförts i de svenska fjällen. I det här föredraget har jag tänkt berätta om det inventeringssamarbete som Stockholms universitet har med bland annat Jamtli, Norrbotten- och Västerbotten läns-museum, samt Silvermuseet/INSARC och Åjtte Svenskt Fjäll- och Samemuseum.

*Markus Fjellström är doktor i laborativ arkeologi. 2020 disputerade han med avhandling Food cultures in Sápmi. An interdisciplinary approach to the study of the heterogenous cultural landscape of northern Fennoscandia AD 600-1900.*



## Tommy Kuusela / Eva Thelin

### Dialekt- och fornminnesarkivet i Uppsala

Söndag 10.30-11.30 VINTERRUMMET

I föredraget berättar vi om våra stora samlingar från Jämtland och Härjedalen. Vi berättar vad för typ av material man kan finna i arkivet och visar exempel från våra samlingar.

*Tommy Kuusela är fil.dr i religionshistoria och forskningsarkivarie. Han har skrivit runt 70 artiklar om sina forskningsintressen, bl.a. i två årgångar av Jämten. Han har vid tre tillfällen föreläst på Nationalmuseum Jamtli och hörts i P4 Jämtland.*

*Eva Thelin är doktorand i nordiska språk och forskningsarkivarie. Hon är en av redaktörerna för Svenskt dialektlexikon och arbetar med att tillgängliggöra arkivets inspelningar och skriftliga material.*



## Fredrik Mejster

### Bakom kulisserna på Genjägarna Söndag 12.00-13.00 ARNLJOT



Med hjälp av den nya DNA-tekniken öppnar sig helt nya möjligheter att söka sitt ursprung och i kombination med traditionell släktforskning kan omöjliga släktgåtor få sin lösning. "Genjägarna" är det senaste i raden av släktforskningsprogram på SVT och hade premiär under vintern 2022.

I programmet möter vi professionella släktforskare som hjälper människor att få svar om sitt ursprung och att hitta saknade familjemedlemmar med hjälp av ett DNA-test. Sökandet är komplicerat och resultaten väcker starka känslor hos de berörda. Alla får inte de svar de hoppas på, men de får äntligen veta sanningen.

*Fredrik Mejster, Uppsala, har varit ansvarig researcher för programmet och är en av de sju släktforskare som hjälpt de medverkande med sina släktgåtor. Fredrik arbetar till vardags som registrator på Uppsala kommun och driver därutöver eget företag med inriktning på släktforskning, DNA och research. Utöver "Genjägarna" har han arbetat med flera välkända tv-program så som "Allt för Sverige" och "Uppdrag granskning".*

## Kari-Matti Piilahti

### Släktforskning i Finland och dess digitala källor.

#### Söndag 12.00-13.00 LA SCALA

I föredraget skildras de centrala digitala släktforskningsmaterialen och arkiven i Finland. Också likheter och särdrag i jämförelse med släktforskningen i Sverige diskuteras.



*Kari-Matti Piilahti är Finlands Släkthistoriska Föreningens verksamhetsledare, filosofie doktor, docent i Finlands och Nordens historia vid Helsingfors universitet samt släktforskningslärare.*

## Thomas Lindgren

### Djurläkaren som slutade resa - En färd genom Österbotten, Jämtland och Tröndelag.

#### Söndag 12.00-13.00 SOMMARHAGEN

Ni kommer märka att vart människor är på väg – deras färdriktning – är viktigare för mig än deras ursprung. Vår härkomst kan vi inte ändra på, den är vad den är, men det vi kan påverka är det som ligger framför oss. Jag är fullt medveten om att vår historia lägger begränsningar på oss, alla alternativ är inte alltid tillgängliga men vi har begåvats med en fri vilja, eller åtminstone illusionen av en. Framtiden är inte oundviklig. Det visas av Andreas Wilhelms resa.



*Thomas Lindgren är född 1944 och boende i Uppsala. Pensionerad företags- och projektledare som började släktforska 2015 – sent i livet – och då upptäckte "anor från landsvägen".*

## Mona Bergman

### Kolonaten - Jordbruksexperiment i norra Sverige.

#### Söndag 12.00-13.00 VINTERRUMMET

Runt sekelskiftet 1900 växte statsmaktens önskemål om att kolonisera de norra delarna av Sverige och år 1909 beslutade riksdagen om att genomföra en experimentkolonisation i Alträsk och Svanås kronoparker (statligt ägda skogsområden) utanför Boden. Tanken var att arrendera ut så kallade kolonat på mark som stod öde. Ofta handlade det om svårodlat myrmark.



Mona Bergman, Riksarkivet Härnösand, berättar mer om kolonaten i Västerbottens och Norrbottens län.

*Mona Bergman arbetar sedan 2006 som arkivarie vid Riksarkivet i Härnösand. Hon arbetar framför allt med utåtriktad verksamhet, både gentemot skolor och vuxna besökare.*



## Christopher O'Regan

En förlorad värld

Söndag 13.30-14.30 ARNLJOT

Författaren och 1700-talskännaren Christopher O'Regan tar er med på en fascinerande resa till den gustavianska eran och låter er få möta människor från en svunnen värld.



*Christopher O'Regan har skrivit flera böcker om den gustavianska tiden och har även medverkat som expert och programledare i tv. Tidigare fick han även ta emot Stora retorikpriset för sitt välartikulerade och vårdade språk. Ur juryns motivering: "Med sin språkliga briljans och sitt medryckande engagemang når vår pristagare oväntade åhörare i vår moderna tid. Han utövar folkbildning med stor närvaro och lyhördhet."*

---

## Tord Theland

Mildhet och saktmod. Jämtland, freden i Brömsebro 1645 och övergången till svenskt styre.

Söndag 13.30-14.30 SOMMARHAGEN

Freden i Brömsebro innebar att Jämtland gick från att ha varit ett norskt område till att bli en del av Sverige. Inom äldre forskning har denna händelse i huvudsak lyfts fram som en problematisk och långdragen process. Idag förespråkas dock nya förklaringsmodeller kring 1600-talets statsskiften, vilket innebär att även Jämtlands övergång till svenskt styre måste omtolkas och förstås på ett annat sätt.



*Tord Theland disputerade i historia år 2020 med en avhandling som handlade om Jämtlands övergång till Sverige. Idag jobbar han som lärare i historia och religion samtidigt som han fortsätter att forska kring Jämtland under 1500- och 1600-talen.*

## Eva Tegnhed

Jag vill ha kött på benen!

Söndag 13.30-14.30 LA SCALA

Föreningsarkiven är en bra källa när du vill veta mer om dina släktingar än bara när de är födda och döda. Här kan du hitta uppgifter om vad de var intresserade av och engagerade i och få reda på mer om hur deras vardag såg ut. Vem var de – egentligen?



*Eva Tegnhed har en bakgrund som gymnasielärare och arbetar nu som arkivchef för Föreningsarkivet i Jämtlands län.*

---

## Ewa Ljungdahl

Två sydsamiska kvinnoporträtt

Söndag 13.30-14.30 VINTERRUMMET

Samiska kvinnor har sällan lämnat några varaktiga avtryck efter sig i historieböckerna. Männerna och deras livsverk är däremot ofta beskrivna och återberättade. Därför är det angeläget att även låta kvinnorna träda fram och få sina liv berättade. Idag får ni höra berättelser om två sydsamiska kvinnor med helt olika livsöden, Märta Maria Olofsdotter och Lisa Cecilia Thomasson.



*Ewa Ljungdahl är fil. mag. i arkeologi. Har under många år arbetat med samisk arkeologi och historia på Gaaltije, sydsamiskt kulturcentrum i Östersund och har publicerat ett antal skrifter om sydsamisk historia / arkeologi. Numera pensionär.*

## Maria Press

### Släktforskning i norska källor

Söndag 15.00-16.00 ARNLJOT

I föredraget fokuseras på de källor som är mest centrala för släktforskning i Norge och var man finner dem. Större delen av föredraget kommer att handla om hur man söker i Digitalarkivet.no. Men det utlovas också tips om nyttiga ord och begrepp, stödlitteratur och websajter som är bra att känna till.



*Maria Press är utbildad inom historia och arkivvetenskap och har sedan 2014 varit chef för Riksarkivet (Landsarkivet) i Östersund. Innan dess arbetade hon i många år som arkivarie vid Statsarkivet i Trondheim, Norge och har lång erfarenhet med att hjälpa släktforskare att hitta rätt i norska källor, både analoga och digitala.*

## Karin Tegenborg Falkdalen

### Kvinnorna runt kungen

Söndag 15.00-16.00 LA SCALA

I år är det 500 år sedan Gustav Vasa valdes till kung i Sverige. I sitt föredrag berättar Karin om kvinnornas roll när Vasaätten kom till makten. Kvinnorna runt kungen ingick i en miljö där politik var en del av vardagen likaväl som skötseln av familjegodsen. Det kunde öppna dörrarna för kvinnorna att utöva makt och inflytande samt skaffa sig ett större handlingsutrymme. Vilka möjligheter hade kvinnorna i kungens närhet att agera i de politiska maktkamperna och vilka utmaningar ställdes de inför när kronan stod på spel?



*Karin Tegenborg Falkdalen är doktor i idéhistoria och författare. Hon har skrivit Vasadöttrarna om Gustav Vasas fem prinsessor och biografier om två av hans hustrur. I sin senaste bok berättar hon om drottningrollen från Vasatiden till idag och i sin kommande ger hon sig på nytt tillbaka till 1500-talet för att lyfta fram fler kvinnor ur historiens gömmor.*

## Olof Holm

### Mysteriet med de två Heliga Birgittorna i Mattmar

Söndag 15.00-16.00 SOMMARHAGEN

I Mattmars kyrka i Jämtland finns två medeltida träskulpturer som föreställer Heliga Birgitta. En helgonskulptur av denna kvalitet kostade en stor summa pengar att köpa in och det fanns många helgon som ansågs kunna hjälpa i nöd, så varför två av samma? Detta har varit en gåta för tidigare konsthistoriker, men det finns ledtrådar. Trådarna leder tillbaka till händelser under den sena reformationstiden, decennierna efter 1571. Jämtland hörde då till Danmark i kyrkligt hänseende. Det var en tid då det fortfarande förekom att en kvinna som låg i svåra förlossningsmärtor avgav ett löfte till ett helgon som ansågs kunna hjälpa henne, samtidigt som de danska myndigheterna hade en sträng syn på helgonkult. Vad var det som hände som gjorde att två nästan likadana Birgittabilder hamnade i samma kyrka? (foto Lennart Karlsson/SHM)

*Olof Holm är historiker och arbetar med utgivningen av historiska riksdagsprotokoll vid Riksdagsbiblioteket i Stockholm. Han medverkar också i redaktionen för bokverket Det medeltida Sverige vid Riksarkivet. (foto Marcus Berglund/ÖP)*





## Välkommen till Centrala Soldatregistret!

"Den lille soldaten i det stora försvaret"

Vid årets släktforskardagar i Östersund. Hittar du oss digitalt via vår hemsida: [www.soldatreg.se](http://www.soldatreg.se)



Där du kan söka bland närmare en halv miljon indelta soldater som tjänstgjorde under det Yngre Indelningsverket mellan 1682-1901.

Vi sitter extra beredda under dessa dagar för att svara på dina frågor via mail: [soldat@soldatreg.se](mailto:soldat@soldatreg.se)



# FORSKRIFT

Jämtlands läns fornskriftsällskap

## Vi gör historien läsbar!

Jämtlands läns fornskriftsällskap är en förening som skriver av och publicerar historiskt källmaterial. Avskrifterna ger en ovärderlig inblick i människors liv och det lokala samhällets utveckling. De flesta avskrifter kan läsas som PDF på vår hemsida, medan några är utgivna i bokform.

Vi samarbetar tätt med Riksarkivet i Östersund och Föreningsarkivet i Jämtlands län där källmaterialet finns. Våra avskriftsgrupper träffas regelbundet på arkivet - det är både lärorikt och socialt. Vi tar gärna emot nya medlemmar!



Under släktforskardagarna lanserar vi boken:

**GÅRDAR OCH ARRENDEN,**  
Jämtlands och Härjedalens  
bygsellängder 1601–1645.  
Redigerad av Georg Hansson  
och Olof Holm

Välkommen till vår monter och  
vår webbsida! **Fornskrift.se**



# SKAPA DIN UNIKA SLÄKTTAVLA MED ANCYTREE

OM DU HAR  
SLÄKTFORSKNINGSDATA,  
HAR VI SYSTEMET FÖR  
ATT VISUALISERA DEN.

## REGISTRERA DIG IDAG!

Registrera dig kostnadsfritt  
på [www.ancytree.com](http://www.ancytree.com)



## Personlig släkttavla

Släktforskning har blivit allt populärare genom åren och med Ancytree har du nu möjligheten att skapa ett unikt släkträd, med högupplösta bakgrunder och familjefoton.



### 1 REGISTRERA DIG GRATIS

Att registrera sig på [ancytree.com](http://ancytree.com) är kostnadsfritt, går snabbt och enkelt.

### 2 IMPORTERA DIN SLÄKTHISTORIA

Börja med att ladda upp din GEDCOM-fil. GEDCOM är ett format för utbyte av data mellan olika släktforskningssystem och är ett vanligt filformat för släkträdsfiler.



### 3 BÖRJA SKAPA DITT TRÄD

Välj bland flera bakgrunder eller ladda upp egna foton. Välj generationer och vilken fakta som skall synas. Finns inga gränser - skapa ditt alldeles egna släkträd!

### BESTÄLL HEM DIN TAVLA

Beställ enkelt hem ditt släkträd och prydd väggen med en dekorativ och översködlig släkttavla. Vi erbjuder flera format beroende på storlek och generationer.

Läs mer på [www.ancytree.com](http://www.ancytree.com)



## Bli medlem nu!

### Välkommen till den halländska släktforskarfamiljen!

Bli medlem från idag och hela 2024  
Resterande av 2023 ingår  
Gäller fr o m SFD2023 och enbart nya medlemmar



Hallands Släktforskarförening

Föreningen med den unika Medlemsportalen  
som ingår i medlemsavgiften

[www.hallandsslaktforskare.se](http://www.hallandsslaktforskare.se)





# STÖRST I SVERIGE PÅ SLÄKTFORSKNING

 ArkivDigital



*Prova gratis*

[www.arkivdigital.se](http://www.arkivdigital.se)

Klicka på "Prova gratis" och följ instruktionerna

# De svenska Släktforskadagarna 2024 i Baltiska Hallen

”Släktforskning för alla –  
Det är resan som är mödan värd”



 **Malmö Släktforskarförbundet**



Skånes Släktforskarförbundet